

ДЕПАРТАМЕНТ ОБРАЗОВАНИЯ И НАУКИ КЕМЕРОВСКОЙ ОБЛАСТИ
ГОСУДАРСТВЕННОЕ КАЗЕННОЕ УЧРЕЖДЕНИЕ ОБРАЗОВАНИЯ

« ЦЕНТР ОБЕСПЕЧЕНИЯ ОРГАНИЗАЦИОННО-ТЕХНИЧЕСКОЙ,
СОЦИАЛЬНО-ЭКОНОМИЧЕСКОЙ И ВОСПИТАТЕЛЬНОЙ РАБОТЫ»

(ГКУО «Центр обеспечения организационно-технической,
социально-экономической и воспитательной работы»)

650000, г. Кемерово,
пр. Кузнецкий, 26
тел. 36-54-67
e-mail: odt@kuzbass.net
№ от « » 2017

Утверждаю:

Директор ГКУО «Центр обеспечения
организационно-технической,
социально-экономической и
воспитательной работы»
Титов В.Ф.
2017г.



Положение
об областном конкурсе профессионального мастерства
среди студентов профессиональных образовательных учреждений
по укрупнённой группе специальностей среднего профессионального
образования 29.00.00. Технология легкой промышленности

1. Общие положения

1.1. Организатором областных конкурсов профессионального мастерства является департамент образования и науки Кемеровской области (далее – департамент) и государственное казенное учреждение образования «Центр обеспечения организационно-технической, социально-экономической и воспитательной работы» (далее – ГКУО «Центр обеспечения организационно-технической, социально-экономической и воспитательной работы»).

1.2. Площадкой для проведения областного конкурса профессионального мастерства среди студентов профессиональных образовательных учреждений по укрупнённой группе специальностей среднего профессионального образования (далее – УГС СПО). по специальности 29.00.00. Технология легкой промышленности (по специальности 262019 Конструирование, моделирование и технология швейных изделий) является Государственное профессиональное образовательное учреждение « Кузнецкий техникум сервиса и дизайна» им. Волкова В.А., г. Новокузнецк.

2. Цели конкурса

- 2.1. Выявление наиболее одарённых и талантливых студентов;
- 2.2. Повышение качества профессионального образования специалистов среднего звена и дальнейшего совершенствования их профессиональной компетентности;
- 2.3. Реализация творческого потенциала студентов;

2.4. Повышение мотивации и творческой активности педагогических работников.

3. Задачи конкурса

3.1. Усиление практической направленности профессионального образования;

3.2. Определение качества подготовки студентов с учетом требований федерального государственного образовательного стандарта по специальности;

3.3. Проверка способности студентов к самостоятельной профессиональной деятельности, совершенствование умений эффективного решения профессиональных задач, развитие профессионального мышления, способности к проектированию своей деятельности и конструктивному анализу ошибок в профессиональной деятельности, стимулирование студентов к дальнейшему профессиональному и личностному развитию, повышение интереса к будущей профессиональной деятельности;

3.4. Развитие конкурентной среды в сфере среднего профессионального образования (далее – СПО), повышение престижности профессий и специальностей СПО;

3.5. Обмен передовым педагогическим опытом в области СПО;

3.6. Повышение роли работодателей в обеспечении качества подготовки квалифицированных рабочих, служащих, специалистов среднего звена.

4. Порядок и сроки проведения конкурса

4.1. Областной конкурс включает в себя профильные направления. Профильное направление – это УГС СПО или несколько специальностей УГС СПО.

4.2. Заключительный этап конкурса проводится на областном уровне.

4.3. К участию в областном конкурсе допускаются студенты в возрасте до 25 лет, имеющие российское гражданство, обучающиеся в образовательных учреждениях по образовательным программам соответствующим профессиям или специальностям СПО, победители начального этапа конкурса профессионального мастерства. Количество мест участников определено согласно наличия квот, условия регистрации участников согласно Регламента.

4.4. Образовательное учреждение не позднее, чем за 14 дней до начала конкурса представляет в оргкомитет заявку на участие в заключительном этапе конкурса по установленному образцу, представленному в Регламенте проведения областных конкурсов профессионального мастерства среди обучающихся профессиональных образовательных учреждений Кемеровской области (далее- Регламент).

4.5. Срок проведения конкурса – 21 марта 2017 года.

4.6. Порядок проведения и деловая программа конкурса представлены в Приложении 1.

4.7. Объявление результатов и награждение победителей, призеров и участников состоится 21 марта 2017 года на церемонии подведения итогов конкурса.

4.8. Члены жюри и их функции определяются согласно Регламента.

4.9. Конкурсные работы «Домашнего задания» будут представлены для экспонирования после оценивания членами жюри.

5. Условия проведения и содержание конкурса

5.1. Структура испытаний в областном конкурсе профессионального мастерства по специальности 262019 Конструирование, моделирование и технология швейных изделий – это выполнение профессионального комплексного задания. Содержание и уровень сложности конкурсных заданий соответствуют ФГОС СПО с учётом основных положений профессиональных стандартов и требований работодателей к уровню подготовки.

5.2. Программа проведения областного конкурса профессионального мастерства предусматривает для участников выполнение профессионального комплексного испытания, состоящего из двух уровней:

- задания I уровня выявляют уровень освоения участниками конкурса знаний, которые формируются в соответствии с общими и профессиональными компетенциями специальностей СПО общими для специальностей профильного направления;
- задания II уровня охватывают область умений и практического опыта, являющихся общими для специальностей профильного направления, в соответствии с общими и профессиональными компетенциями специальностей УГС СПО.

Общая максимальная сумма баллов за выполненные этапы конкурса двух уровней – 100 баллов.

5.3. За 1 месяц до начала проведения областного конкурса организатор - ГКУО «Центр обеспечения организационно-технической, социально-экономической и воспитательной работы» размещает на своём официальном сайте odt-kuzbass.ru примерные конкурсные задания. За один день перед началом конкурса в задания вносятся 30-40% изменений, утверждаются председателем жюри и оформляются документально.

5.4. Условия областного конкурса содержат выполнение домашнего задания, которое является творческой частью. Его выполнение демонстрирует эрудицию студентов, способность освоить производственный опыт, провести самостоятельный поиск в области своей профессии, специальности.

5.5. При выполнении практического задания всем участникам предоставляются равноценные рабочие места.

5.6. При несоблюдении условий конкурса, грубых нарушениях технологии выполнения работы, правил безопасности труда участник конкурса по решению жюри может быть отстранён от дальнейшего выполнения задания.

5.7. Контроль за соблюдением участниками конкурса безопасных условий труда, норм и правил охраны труда возлагается на оргкомитет конкурса и членов жюри.

ЗАДАНИЕ I УРОВНЯ

Задание I уровня состоит из теоретических вопросов, объединённых в **Тестовое задание**, выполняемое на компьютере, и **Практических задач**, общая максимальная оценка за задание I уровня - 35 баллов, время проведения данного этапа - 1 час 30 минут, включая время на организационные моменты в количестве – 15 минут.

Теоретические вопросы формируются по разделам и объединяются в **Тестовое задание** (Приложение 2). Общее количество вопросов для подготовки тестового задания –

100, индивидуальное тестовое задание в момент проведения конкурса включает 20 вопросов, время выполнения – 20 минут. Содержание вопросов отражает соответствующие данной специальности знания из различных областей в соответствии с ФГОС СПО.

Таблица 1. Структура вопросов теста

№ п\п	Наименование темы вопросов	Кол-во вопросов на 1-го участника	Общее кол-во вопросов
	Общий раздел тестового задания	8	36
1	ИТ в профессиональной деятельности	2	10
2	Системы качества, стандартизации и сертификации	2	6
3	Безопасность жизнедеятельности, охрана труда	2	10
4	Экономика и правовое обеспечение профессиональной деятельности	2	10
	Профессиональный учебный цикл (ППССЗ)	12	64
6	-Технология швейного производства;	10	50
7	-Оборудование, материалы, инструменты и средства малой механизации.	2	14
	Итого	20	100

Критерии оценки за выполненное **Тестовое задание**: максимальное количество баллов составляет 10 баллов (по 0,5 балла за каждый правильный ответ).

Практические задачи направлены на демонстрацию знаний и умений и включают **Задание по английскому языку** и **Практическую задачу по специальности**. Участники перед началом данного этапа получают соответствующие задания, листы для выполнения поставленных задач и образцы вариантов материалов. При себе участник должен иметь ручку, карандаши НВ/В/2В, ластик, клей-карандаш ПВА, линейку длиной до 30 см.

Задание по английскому языку (Приложение 3) включает перевод профессионального текста и ответы на поставленные вопросы в тестовом формате. Время выполнения задания 15 минут. Критерии оценки за выполненное **Задание по английскому языку** - максимальное количество 5 баллов (за каждый правильный ответ – 1 балл).

Практическая задача по специальности (Приложение 3) включает в себя задание и решение нескольких практических задач участником. Решение содержит графическую и письменную части на общем листе формата А3, скомпонованном в табличной форме. Максимальная сумма баллов за выполненную **Практическую задачу по специальности** – 20 баллов, время выполнения – 40 минут.

ЗАДАНИЕ II УРОВНЯ

Комплексное задание II уровня включает в себя инвариантную и вариативную части, формируется в соответствии с общими и профессиональными компетенциями специальности

262019 «Конструирование, моделирование и технология швейных изделий» в соответствии с требованиями ФГОС и профессиональных стандартов.

Задание II уровня демонстрирует применение практических навыков, заключающихся в проектировании, разработке, выполнении работ при изготовлении макета по заданным параметрам (Приложение 5,5а) с контролем соответствия результата. Практическое задание по специальности выполняется с использованием швейного оборудования, инструментов и материалов, представленных в Инфраструктурном листе (Приложение 6). Время выполнения – 4 часа 30 минут, включая 20 минут на организационные моменты и перерыв на отдых участников.

Критерии оценки выполнения Задания II уровня:

№ п/п	Критерии оценки	Количество баллов
Инвариантная часть		
1	Работа с технологической документацией: использование эскиза и описания модели, разработка технического рисунка	5
2	Выбор соответствующих материалов и инструментов для выполнения задания	2
3	Полнота информации разметки на манекене	2
4	Оценка эффективности и качества выполненных работ	8
5	Организация рабочего места	3
	Итого:	20 баллов
Вариативная часть		
1	Профессиональный подход к этапам моделирования и способу выполнения накладки	7
2	Разработка и оформление конструкторской документации (комплекта лекал)	7
3	Качество изготовления комплекта лекал	6
4	Контроль соответствия результата	10
5	Контроль качества выполненного макета	9
6	Соблюдение техники безопасности и организация рабочего места	6
	Итого:	45 баллов
	Общая сумма баллов за Задание II уровня:	65 баллов

ДОМАШНЕЕ ЗАДАНИЕ

Домашнее задание – это творческая авторская работа, выполненная из текстильных материалов с учетом современных модных направлений. Домашнее задание включает в себя изготовление текстильной подушки для детской комнаты размером 38*38 см с элементами объемного декора. Работа сопровождается кратким описанием материалов и техники исполнения и возрастной детской аудитории, для которой она предназначена. Описание оформляется на листе формата А5 в печатном варианте, кегль №14, шрифт Times New Roman.

Критерии оценки:

- оригинальность, современность - 5 баллов;
- сложность исполнения – 5 баллов;

- качество исполнения - 5 баллов;
- соответствие заданной тематике и размерам - 5 баллов;
- функциональность -5 баллов.

Общая максимальная сумма баллов – 25.

6. Подведение итогов конкурса и награждение победителей:

6.1. Победитель и призеры определяются по наибольшей сумме баллов, набранных участниками в ходе конкурсных испытаний. В случае равенства баллов, предпочтение отдается тому, у кого выше оценка за выполнение профильного задания II уровня.

6.2. Итоги конкурса «Домашнее задание» подводятся отдельно и в общий итог конкурса профессионального мастерства не входят.

6.3. Победители конкурса в номинации «Домашнее задание» награждаются дипломами ГКУО «Центр обеспечения организационно-технической, социально-экономической и воспитательной работы» и медалями.

6.4. Победитель и призеры областного конкурса профессионального мастерства студентов профессиональных образовательных учреждений по укрупненной группе специальностей 29.00.00 Технология легкой промышленности награждаются почетными Грамотами департамента образования и науки Кемеровской области и медалями.


Программа

проведения областного конкурса профессионального мастерства по укрупнённой группе специальностей 29.00.00 Технологии лёгкой промышленности

№ п/п	Мероприятие	Время проведения	Место проведения	Ответственное лицо
21 марта 2017г., вторник				
1	Заезд, регистрация участников и сопровождающих лиц	8 ⁰⁰ - 8 ³⁰	Холл 1 этажа	Филатова Т.А. Шерстнева И.Б.
2	Завтрак	8 ³⁰ - 9 ⁰⁰	Столовая техникума	Филатова Т.А. Шерстнева И.Б.
3	Жеребьевка для участников, инструктаж по технике безопасности и охране труда, знакомство с оборудованием	9 ⁰⁰ - 9 ³⁰	Кабинет №133	Шерстнева И.Б. Нарышев М.С. Нагайцева И.В.
4	Инструктивное совещание	9 ⁰⁰ - 9 ³⁰	Методический кабинет	Кирина Т.В. Бондарь О.Ю.
5	Церемония открытия Олимпиады	9 ⁴⁰ - 10 ⁰⁰	Актный зал	Колпаченко Л.Я.
6	Выполнение комплексного задания I уровня	10 ¹⁰ - 11 ⁴⁰	Кабинет № 221	Валишевская Е.И. Шершнева А.В.
7	Деловая программа для сопровождающих лиц «Модные тренды в причёске осень-зима 2017-18гг.»	10 ¹⁵ - 11 ³⁰	Методический кабинет	Габеева Н.В.
8	Обед	11 ⁴⁵ - 12 ¹⁵	Столовая техникума	Филатова Т.А. Шерстнева И.Б.
9	Выполнение комплексного задания II уровня	12 ³⁰ - 17 ⁰⁰	Кабинет № 132, № 133	Дещура Л.Е. Нагайцева И.В. Голикова Л.С.
10	Деловая программа для сопровождающих лиц (психологическая гостиная, мастер-класс флористов)	12 ³⁰ - 17 ⁰⁰	Методический кабинет, кабинет № 220	Колпаченко Л.Я. Габеева Н.В.
11	Работа членов жюри по оценке комплексного задания I и II уровней	12 ³⁰ - 17 ³⁰	Кабинет № 221, № 132, № 133, Методический кабинет	Кирина Т.В. Бондарь О.Ю.
12	Ужин	17 ¹⁰ - 17 ³⁰	Столовая техникума	Филатова Т.А. Шерстнева И.Б.
13	Церемония закрытия и награждения	18 ⁰⁰ - 18 ²⁰	Актный зал	Колпаченко Л.Я.
14	Отъезд участников и сопровождающих лиц	18 ³⁰ - 19 ⁰⁰	Холл 1 этажа	Филатова Т.А. Шерстнева И.Б.

Составили: Кирина Татьяна Владимировна,
заведующая Отделением Профессионального дизайна КузТСиД;
Бондарь Ольга Юрьевна,
дизайнер, художественный руководитель КузТСиД,
член Союза Дизайнеров России.

Приложение 2

Областной конкурс профессионального мастерства среди студентов профессиональных образовательных учреждений Кемеровской области	21 марта 2017
Специальность: 262019 Конструирование, моделирование и технология швейных изделий	 <p>им. Волкова В.А. ул. Покрышкина д.36, г.Новокузнецк 654005, Кемеровская область Телефоны: 73-90-61, 46-24-83 E-mail: profi70.70@mail.ru http://kuztsad.ucoz.ru/</p>

Тестовое задание I уровня

Ответь на вопросы, выбрав один правильный ответ.

Время выполнения тестового задания - 20 минут.

Оборудование, технология, материалы и инструменты

- Прутюжилник используют при выполнении влажно-тепловых работ
 - с лицевой стороны изделия
 - с изнаночной стороны изделия
 - с любой стороны изделия
- Пуговицы со стойкой пришивают к изделию нитками:
 - в цвет основной ткани
 - в цвет пуговицы
 - светлых тонов
 - темных тонов
- Все сметочные работы выполняют от намеченной линии в сторону срезов на расстоянии:
 - 0,05 - 0,1см
 - 0,1 - 0,15см
 - 0,15 - 0,2см
 - 0,2 - 0,3см
- Соединение подборт с полочками строчкой временного назначения:
 - приметывание
 - наметывание
 - сметывание
 - выметывание
- Соединение воротника с горловиной изделия машинной строчкой:
 - стачивание
 - притачивание
 - втачивание
 - застрачивание
- Соединение надставок с подбортами машинной строчкой:
 - стачивание

- б) настрачивание;
- в) притачивание
- г) застрачивание

7. Требования, обеспечивающие удобство одежды в носке и надежность:

- а) гигиенические
- б) механические
- в) эксплуатационные
- г) эргономические

8. Выберите верный термин для прикрепления фурнитуры:

- а) наметать
- б) заметать
- в) пришить
- г) подшить

9. Ширина шва обтачивания клапана кармана составляет:

- а) 0,2 - 0,3 см
- б) 0,3 – 0,5 см
- в) 0,5 – 0,7 см
- г) 0,7 – 1,0 см

10. Нить основы на подзоре в боковом прорезном кармане с листочкой с втачными концами проходит:

- а) по ширине детали
- б) по длине детали
- в) в косом направлении
- г) так же, как на основной детали

11. Кант на воротнике выметывают со стороны:

- а) нижнего воротника
- б) верхнего воротника
- в) не имеет значения, с какой стороны
- г) не выметывают

12. Каким способом можно обработать низ подкладки изделия:

- а) запошивочным швом
- б) швом в подгибку с открытым срезом
- в) швом в подгибку с закрытым срезом
- г) окантовочным швом с открытым срезом

13. Перед раскроем, чтобы избежать дальнейшую усадку, ткани:

- а) сутюживают
- б) оттягивают
- в) приутюживают
- г) декатируют

14. Сколько существует номеров наперстков:

- а) 6
- б) 8
- в) 7
- с) 9

15. Концы надсечек и линий разрезов на деталях не должны доходить до строчек на расстояние:

- а) 0,2...0,3 см
- б) 0,1...0,2 см
- в) 0,3...0,5 см
- г) 0,5...0,7 см

16. Клапан в готовом виде с целью уменьшения толщины:

- а) отутюживают
- б) отпаривают
- в) приутюживают
- г) сутюживают

17. Временное, ниточное соединение мелких деталей с более крупными:

- а) наметывание
- б) вметывание
- в) сметывание
- г) приметывание

18. Выберите часть машинной иглы, на которой указывается ее номер:

- а) ушко
- б) стержень
- в) колба
- г) на любой части

19. Готовый воротник приутюживают со стороны:

- а) верхнего воротника
- б) нижнего воротника
- в) не имеет значения, с какой стороны

20. У вытачки, расположенной горизонтально, припуск заутюживают

- а) вверх
- б) вниз
- в) в любую сторону

21. Выберите свойство строчки цепного переплетения:

- а) легко растяжима (эластичная)
- б) трудно распускаема
- в) небольшой расход ниток для образования строчки
- г) малозаметна на ткани

22. Стачивающая машина 1022 – М кл. предназначена для соединения деталей изделия из материала:

- а) натуральный мех
- б) пальтовые ткани
- в) трикотажное полотно
- г) натуральная и искусственная кожа

23. При соединении двух деталей, одна из которых с прямым срезом, а другая с косым, вниз на двигатель ткани кладут деталь:

- а) с прямым срезом

- б) с косым срезом
- в) не имеет значения какую

24. Временное ниточное соединение деталей изделия выполняют хлопчатобумажными нитками:

- а) в цвет ткани
- б) контрастными
- в) светлых тонов
- г) черными

25. Припуски рельефного шва на полочке заутюживают

- а) в сторону бокового шва
- б) в сторону борта
- в) в любую сторону

26. Боковые срезы полочек и спинки оттягивают в области талии в изделиях с силуэтом

- а) полуприлегающим
- б) прилегающим
- в) прямым

27. Готовое изделие с целью снятия лас (блеска):

- а) отпаривают
- б) декатируют
- в) приутюживают
- г) отутюживают

28. В зависимости от длины и диаметра иглы подразделяются по номерам:

- а) с 1 по 10
- б) с 1 по 14
- в) с 1 по 12
- г) с 1 по 8

29. Швейную нитку в иголку стачивающей машины 1022 - М кл. заправляют:

- а) со стороны длинного желобка
- б) справа налево
- в) со стороны короткого желобка
- г) не имеет значения, со стороны какого желобка

30. Что не является инструментом для ручных работ:

- а) ручная игла
- б) ножницы
- в) сантиметровая лента
- г) манекен

31. Закрепление подогнутого края изделия временной строчкой:

- а) подшивание
- б) заметывание
- в) выметывание
- г) приметывание

32. Срезы деталей изделия обрабатывают с целью предохранения их от осыпания на спецмашине:

- а) 1022-М кл.
- б) 2222 кл.
- в) 51-А кл
- г) 1622 кл.

33. Какой из перечисленных соединительных швов не относятся к бельевым:

Ответы:

- а) двойной
- б) запошивочный
- в) замок
- г) на ребро

34. Какой процесс не относится к ВТО:

- а) утюжильные работы
- б) отпаривание
- в) прессование
- г) давление

35. Постоянное соединение двух и более деталей (слоев материалов) наложенных друг на друга:

- а) застрачивание
- б) настрачивание
- в) расстрачивание
- г) выстегивание

36. Эти ткани предназначены для обеспечения операции дублирования:

- а) прикладные
- б) вспомогательные
- в) подкладочные
- г) прокладочные

37. Какой цвет имеют суровые ткани?

- а) суровые ткани имеют цвет природной окраски волокна
- б) суровые ткани имеют кремовый оттенок
- в) суровые ткани имеют серый цвет
- г) суровые ткани не имеют окраски

38. Какой из перечисленных подклассов не относится к производственной одежде:

- а) специальная
- б) ведомственная
- в) технологическая
- г) форменная

39. Величина припусков на швы устанавливается с учётом

- а) пожелания заказчика
- б) вида изделия
- в) направления моды
- г) свойств материала
- д) методов обработки

40. Что такое прорубаемость ткани?

- а) способность ткани легко прокалываться иглой
- б) повреждения ткани иглой в процессе строчки
- в) способность ткани образовывать отверстия в процессе строчки
- г) возникновение в ткани прорубов в процессе строчки

41. Обработка срезов деталей или швов полоской основного либо другого материала, тесьма для отделки края или предохранения срезов от осыпания это:

- а) окантовывание
- б) обтачивание
- в) обшивание
- с) втачивание

42. Удлинение края деталей для получения вогнутой формы на смежном участке это:

- а) сутюживание
- б) проутюживание
- в) оттягивание
- с) приутюживание

43. Удаление сгибов и заминов на ткани или деталях изделий утюгом это:

- а) пропаривание
- б) сютюживание
- в) приутюживание
- с) проутюживание

44. Каких вытачек не бывает:

- а) разрезные
- б) вытачка - защип
- в) неразрезные
- с) вытачки-складки

45. Закрепление обтачного и вывернутого краев детали стежками временного назначения (с образованием канта, рамки или с расположением шва на сгибе) для сохранения определенной формы это:

- а) обметывание
- б) выметывание
- в) вметывание
- с) разметывание

46. Насыщение изделий паром это:

- а) декатирование
- б) отпаривание
- в) пропаривание
- с) прессование

47. Соединение двух деталей потайными строчками постоянного назначения срезами встык с сохранением рисунка и кипера это:

- а) соштуковывание
- б) пришивание
- в) распошивание
- с) впусшивание

48. Закрепление подогнутого края детали складок, вытачек, защипов стежками временного назначения это:

- а) сметывание
- б) наметывание
- в) выметывание
- с) заметывание

49. Выбери не верную область применения соответственно операции - ниточное соединение двух или нескольких равных или приблизительно равных по площади деталей по совмещенным краям:

- а) стачивание боковых швов
- б) стачивание плечевых швов
- в) обтачивание воротника
- с) стачивание срезов рукавов

50. Каких видов карманов не бывает:

- а) прорезные
- б) накладные
- в) в шве
- с) рельефные

Системы качества, стандартизации и сертификации

1. Метрологией называют:

- а) процесс упорядочения деятельности
- б) наука об измерениях
- в) средство измерения
- г) состояние измерения

2. Кто руководит работой Международной организации по стандартизации в период между сессиями:

- а) комитет
- б) совет
- в) комиссия
- г) организация

3. Стандартизацией называют:

- а) процесс переработки сырья в готовую продукцию
- б) процесс упорядочения действия
- в) процесс сокращения числа типов и размеров изделия
- г) процесс увеличения числа типов и размеров изделия

4. Что не включает в себя сертификат соответствия:

- а) наименование и местонахождение заявителя
- б) инспекционный контроль
- в) информацию о проведенных исследованиях
- г) срок действия сертификата

5. Цель обязательной сертификации:

- а) подтверждение компетентности органов сертификации
- б) обеспечение безопасности
- в) обеспечение доверия изготовителей, продавцов и т.д.
- г) предоставление услуг

6. Понятие сертификата:

- а) системность и комплексность приоритетность
- б) документ, удостоверяющий тот или иной факт, положение
- в) сбалансированность интересов сторон
- г) гармонизация отечественных правил с международными и региональными

Информационные технологии в профессиональной деятельности

1. Устройство для вывода на бумагу текстовой и графической информации:

- а) монитор
- б) сканер
- в) мышь
- г) принтер

2. Программы, которые пользователь использует для решения различных задач, не прибегая к программированию:

- а) системные
- б) системы программирования
- в) прикладные
- г) пользовательские

3. К операциям форматирования абзаца относятся:

- а) выравнивание, межстрочный интервал, задание отступа
- б) начертание, размер, цвет, тип шрифта
- в) удаление символов
- г) копирование фрагментов текста

4. Электронная таблица – это:

а) приложение, хранящее и обрабатывающее данные в таблицах и предназначенное для автоматизации расчетов

- б) приложение, осуществляющее поиск информации
- в) приложение, предназначенное для сбора, хранения, обработки и передачи информации

г) приложение, предназначенное для набора и печати таблиц

5. Базы данных – это:

а) набор сведений, организованный по определенным правилам и представленный в виде, пригодном для обработки автоматическими средствами

- б) программные средства, позволяющие организовывать информацию в виде таблиц
- в) программные средства, осуществляющие поиск информации
- г) программно-аппаратный комплекс, предназначенный для сбора, хранения, обработки и передачи информации

6. Компьютеры одной организации, связанные каналами передачи информации для совместного использования общих ресурсов и периферийных устройств и находящиеся в одном здании, называют сетью:

- а) региональной
- б) территориальной
- в) локальной
- г) глобальной

7. Вопрос 26. Компьютер, предоставляющий свои ресурсы другим компьютерам при совместной работе, называется:

- а) коммутатором
- б) сервером
- в) модемом
- г) адаптером

8. Web-браузер – это:

- а) совокупность взаимосвязанных страниц, принадлежащих какому-то одному лицу или организации
- б) сеть документов, связанных между собой гиперссылками
- в) компьютер, на котором работает сервер-программа WWW
- г) клиент-программа WWW, обеспечивающая пользователю доступ к информационным ресурсам Интернета

9. Что такое "компьютерный вирус"?

- а) это программы, активизация которых вызывает уничтожение программ и файлов
- б) это совокупность программ, находящиеся на устройствах долговременной памяти
- в) это программы, которые могут "размножаться" и скрытно внедрять свои копии в файлы, загрузочные секторы дисков и документы
- г) это программы, передающиеся по Всемирной паутине в процессе загрузки Web-страниц

10. Основными путями проникновения вирусов в компьютер являются:

- а) клавиатура
- б) компьютерные сети
- в) больной пользователь
- г) файлы, созданные в Word, Excel

Охрана труда, безопасность жизнедеятельности, безопасность окружающей среды

1. Событие с трагическими последствиями классифицируется как:

- а) авария
- б) происшествие
- в) бедствие
- г) катастрофа

2. Причиной пожара в жилых зданиях может стать:

- а) не осторожное обращение с пиротехническими изделиями
- б) отсутствие первичных средств в пожаротушении
- в) неисправность внутренних пожарных кранов

г) неисправность электросети сигнализации

3. Проникающая радиация может вызвать у людей:

- а) лучевую болезнь
- б) поражение центральной нервной системы
- в) поражение опорно-двигательного аппарата
- г) насморк

4. К простейшим средствам защиты средств органов дыхания относят:

- а) фильтрующие противогазы
- б) изолирующие противогазы
- в) противопыльные тканевые маски (ПТМ)
- г) детские противогазы

5. Какими средствами безопасно проводить ликвидацию пожаров в электроустановках до 1000В:

- а) углекислотным огнетушителем
- б) порошковым огнетушителем
- в) песком
- г) нет правильного ответа

6. Сложная обстановка, требующая для защиты жизни человека напряжения всех его физических и духовных сил, это:

- а) экстремальная ситуация
- б) чрезвычайная ситуация
- в) стихийное бедствие
- г) чрезвычайное происшествие

7. К признакам применения бактериологического оружия не относятся:

- а) глухой звук разрывов снарядов и бомб в отличие от обычных боеприпасов
- б) облака пыли
- в) появление капель жидкости или порошкообразных веществ на местности
- г) наличие крупных осколков в местах взрывов боеприпасов

8. В каком году произошла Чернобыльская катастрофа:

- а) 1993
- б) 1972
- в) 1986
- г) 2000

9. Это часто встречающаяся травма на производстве при чрезвычайных ситуациях и в быту, поврежденной конечности: создается полный покой, придается возвышенное положение, накладывается тугая повязка или холодный компресс на место – это:

- а) перелом
- б) растяжения
- в) ушиб
- г) вывих

10. Кровяная инфекция это:

- а) дизентерия
- б) грипп
- в) клещевой энцефалит

г) корь

Экономика и правовое обеспечение профессиональной деятельности

1. Закон спроса предполагает, что ...
 - а) превышение предложения над спросом вызовет снижение цены
 - б) если доходы у потребителей растут, они обычно покупают больше товаров
 - в) кривая спроса обычно имеет положительный наклон
 - г) когда цена товара падает, объем планируемых покупок растет

2. Количество продукта, которое могут и хотят купить потребители по данной цене и в данное время, называется...
 - а) спрос
 - б) предложение
 - в) товар
 - г) потребление

3. Экономическая система, характеризующаяся тем, что материальные ресурсы составляют государственную собственность, а управление и координация экономической деятельности осуществляется посредством централизованного планирования, называется...
 - а) чистый капитализм (рыночная экономика)
 - б) командная (плановая) экономика
 - в) традиционная экономика
 - г) смешанная экономика

4. Конкуренция, характеризующаяся присутствием на рынке множества фирм, производящих стандартизированный товар, называется...
 - а) совершенная
 - б) монополистическая
 - в) олигополия
 - г) монополия

5. В каких организационно-правовых формах могут создаваться коммерческие организации?
 - а) в форме хозяйственных товариществ и обществ, производственных кооперативов, государственных и муниципальных унитарных предприятий
 - б) в форме хозяйственных товариществ и обществ, производственных кооперативов, государственных и муниципальных унитарных предприятий, а также в формах, предусмотренных иными федеральными законами об отдельных видах коммерческих организаций
 - в) в форме хозяйственных товариществ и обществ, производственных кооперативов, государственных и муниципальных унитарных предприятий, а также в формах, предусмотренных учредителями при создании коммерческой организации
 - г) в форме хозяйственных товариществ и обществ

6. Могут ли некоммерческие организации заниматься предпринимательской деятельностью?
 - а) нет, не могут, так как это некоммерческие организации
 - б) да, могут, если право на занятие предпринимательской деятельностью закреплено в учредительных документах некоммерческой организации наряду с основными видами деятельности

- в) некоммерческие организации могут осуществлять предпринимательскую деятельность, указанную в их учредительных документах, и если она служит достижению целей, ради которых созданы коммерческие организации, и соответствует этим целям
- г) некоммерческие организации не могут осуществлять предпринимательскую деятельность, если она служит достижению целей, ради которых созданы коммерческие организации, и соответствует этим целям.

Вопрос 7. При приеме на работу не требуется документ:

- а) паспорт
- б) свидетельство о рождении
- в) трудовая книжка
- г) диплом

8. Прогул — это отсутствие работника на рабочем месте без уважительной причины в течение рабочего дня более:

- а) 2 часов
- б) 3 часов
- в) более 4 часов подряд
- г) 5 часов

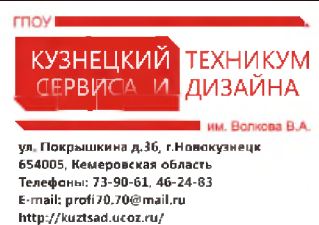
9. Возраст, по достижении которого может наступить административная ответственность, составляет

- а) 21 год
- б) 16 лет
- в) 18 лет
- г) 14 лет

10. Для каких работников установлена сокращенная продолжительность рабочего времени и составляет 35 часов в неделю:

- а) для учащихся, работающих в летние каникулы в возрасте 14-15 лет
- б) для пенсионеров
- в) для инвалидов
- г) для работников в возрасте с 16-18 лет

Приложение 3

Областной конкурс профессионального мастерства среди студентов профессиональных образовательных учреждений Кемеровской области	21 марта 2017
<i>Специальность: 262019 Конструирование, моделирование и технология швейных изделий</i>	 <p>ГПОУ КУЗНЕЦКИЙ ТЕХНИКУМ СЕРВИСА И ДИЗАЙНА им. Волкова В.А. ул. Покрышкина д.36, г.Новокузнецк 654005, Кемеровская область Телефоны: 73-90-61, 46-24-83 E-mail: profi70@mail.ru http://kuztsad.ucoz.ru/</p>

Задание по английскому языку

Прочитай и переведи текст, ответь на 5 поставленных вопросов к нему. Напротив каждого вопроса поставь знак (T)-верно или (F)-не верно. Время выполнения задания 15 минут.

Fashion in the USA and Britain.


Many British people don't think about clothes very much. In Britain, as well as in the USA, men in offices usually wear suits and ties and women wear dresses or skirts but not trousers. Doctors, lawyers and business people wear quite formal clothes.

In some hotels and restaurants men have to wear ties and women wear smart dresses. Jeans and open shirts are sometimes not allowed. It is difficult to say exactly what people wear in Britain and the States because everyone is different. If you are not sure what to wear watch what other people do and then do the same, or ask the advice of a friend or your host. You'll feel relaxed if you don't look too different from everyone else.

British people just like to be comfortable. When they go out to enjoy themselves, they can wear almost everything. At theatres, cinemas and concerts you can put on what you like — from elegant suits and dresses to jeans and sweaters.

Americans are more relaxed than British people, but they are more careful with their clothes. At home or on holiday most Americans wear informal or sporty clothes. But when they go out in the evening, they like to look elegant. In good hotels and restaurants men have to wear jackets and ties and women wear pretty clothes and smart hairstyles. But these days most people in Britain and the USA do not wear very formal clothes. But sometimes it is important to wear the right thing.

Приложение 4

Областной конкурс профессионального мастерства среди студентов профессиональных образовательных учреждений Кемеровской области	21 марта 2017
Специальность: 262019 Конструирование, моделирование и технология швейных изделий	 <p>гпоу КУЗНЕЦКИЙ ТЕХНИКУМ СЕРВИСА И ДИЗАЙНА им. Волкова В.А. ул. Покрышкина д.36, г.Новокузнецк 654005, Кемеровская область Телефоны: 73-90-61, 46-24-83 E-mail: profi70.70@mail.ru http://kuztsad.ucoz.ru/</p>

Практическая задача по специальности

1 - По выданным лекалам кроя жакета (размер лекал – уменьшенный в 4 раза от масштаба в натуральную величину) выполнить эскиз модели на фигуре с сохранением пропорций и всех конструктивных линий в черно-белой графике на листе формата А4 с вертикальной ориентацией листа;


2- Подобрать вариант термоклеевого прокладочного материала для элементов жакета, требующих операции дублирования. Выбор осуществить из предложенных образцов основной и дублирующих тканей и согласно выполненного эскиза.

3- Выполнить графический рисунок шва с указанием технологического разреза на эскизе и название технологической операции по обработке узла.

Время выполнения задания – 40 минут.

Примерная табличная форма листа формата А3:

	Образцы материалов
	Графический рисунок шва
	Название операции по обработке узла
Эскиз модели (вертикальный формат А4)	

Областной конкурс профессионального мастерства среди студентов профессиональных образовательных учреждений Кемеровской области	21 марта 2017
Специальность: 262019 Конструирование, моделирование и технология швейных изделий	 <p>гпоу КУЗНЕЦКИЙ СЕРВИС И ТЕХНИКУМ ДИЗАЙНА им. Волкова В.А. ул. Покрышкина д.36, г.Новокузнецк 654005, Кемеровская область Телефоны: 73-90-61, 46-24-83 E-mail: profi70.70@mail.ru http://kuztsad.ucoz.ru/</p>

Задание II уровня

Задание II уровня (инвариантная часть):

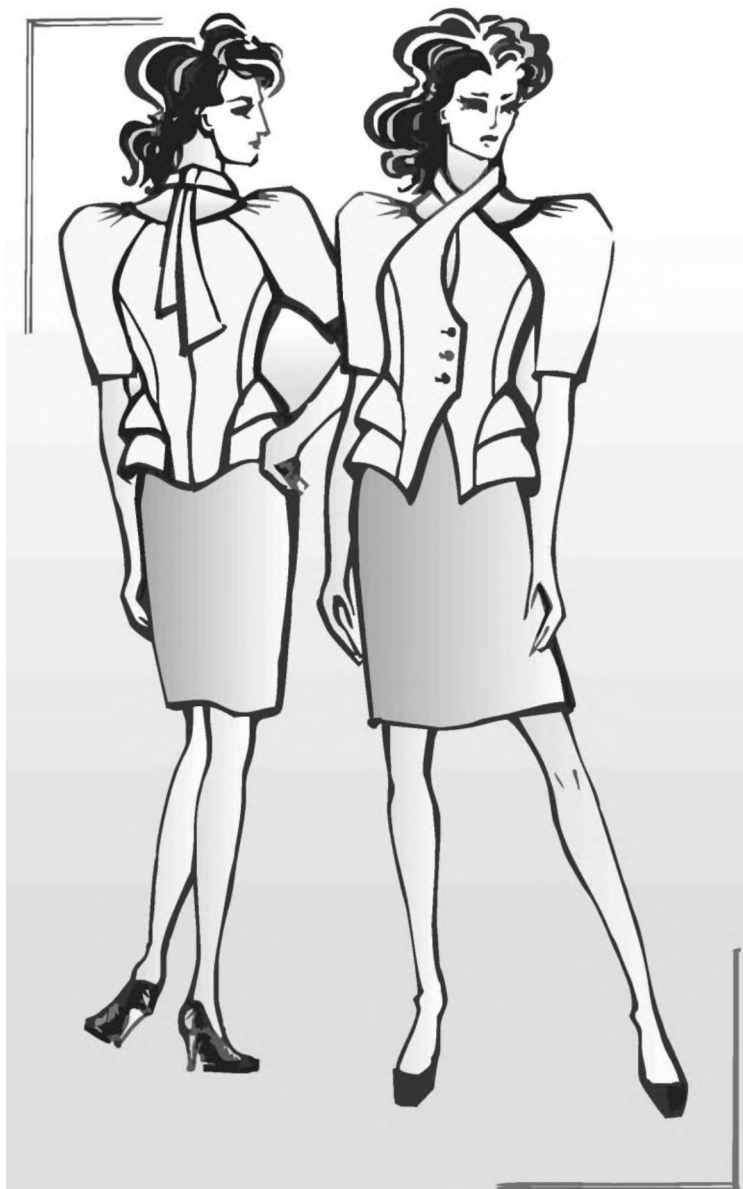
1. Выполнить технический рисунок блузы по эскизу модели (Приложение 5а) в двух проекциях с нанесением горизонтальных линий по конструктивным поясам.
2. Приготовить манекен для выполнения накладки.

Задание II уровня (вариативная часть):

1. Выполнить наладку модели блузы на манекене в соответствии с параметрами технического рисунка.
2. Выполнить и оформить комплект лекал без припусков по деталям разработанного макета.
3. Провести контроль качества выполненного комплекта лекал, собрать уточненные детали макета. Представить макет на манекене.

Общее время выполнения задания – 4 часа 10 минут.

Эскиз и описание модели



Блуза прилегающего силуэта с баской по боковой части и фигурной линией низа. Прилегание лифа - за счет рельефов, боковых швов и среднего шва спинки. Полочка в верхней центральной части переходит в декоративный элемент – завязку, образующую имитацию воротника-стойки.

Короткий рукав на основе реглана без верхнего шва, со сборкой в области плеча. Имеет заужение в нижней части.

Вырез горловины – круглый с щелью в средней части полочки.

Застежка центральная на 3 пуговицы.

Инфраструктурный лист к заданию II уровня

№ п/п	Наименование оборудования, инструментов и материалов	Количество на одного участника	Примечание
1	Стол	1 шт.	Предоставляется на площадке на одно рабочее место
2	Стул	1 шт.	
3	Портновский манекен	1 шт.	
4	Промышленная швейная машина	1 шт.	
5	Гладильная доска	1 шт.	
6	Утюг	1 шт.	
7	Контейнер для принадлежностей (участника)	1 шт.	
8	Мусорная корзина	1 шт.	
9	Калька	2м	
10	Миллиметровая бумага	2м	
11	Копировальная бумага (формат А4)	1 шт.	
12	Тесьма-сутаж	5м	
13	Макетная ткань - бязь	2м	
14	Нитки	2 катушки	
15	Иглы для ручных работ	1 комплект	Тулбокс участника (участник привозит с собой)
16	Карандаш Н /HB/ В /2В	4шт.	
17	Ластик	1шт.	
18	Наперсток	1шт.	
19	Сантиметровая лента 150см	1шт.	
20	Линейка измерительная, линейка-угольник	2шт.	
21	Портновские булавки	1 коробка	
22	Лекало (сапог, сабля, улитка)	3шт.	
23	Портновский мелок	1шт.	
24	Ножницы закройные	1шт.	
25	Ножницы для бумаги	1шт.	
26	Приспособление для ВТО	2шт.(на усмотрение участника)	
27	Грузики для прижима	2шт.(на усмотрение участника)	
28	Рабочая форма без логотипа ОУ	1 комплект	

Перед началом соревнований участник готовит свое рабочее место в соответствии с ИЛ. Все инструменты и материалы, не входящие в ИЛ, будут изъяты.